



Direktoratet for
samfunnssikkerhet
og beredskap

TEMA

VEILEDER FOR KOMMUNENES ARBEID MED EVAKUERINGS- PLANVERK

VEILEDER FOR KOMMUNENES ARBEID MED EVAKUERINGSPLANVERK

INNHOLD

FORORD	7
INNLEDNING	8
HVA ER EVAKUERING?	10
KOMMUNENS ANSVAR	11
RÅD I UTARBEIDING AV EVAKUERINGSPLANER	12
ANDRE VIKTIGE AKTØRER VED EVAKUERING.....	14
KORT OM ØKONOMISKE FORHOLD	16
KORT OM MASSEEVAKUERING I FREDSTID.....	17

FORORD

Evakuering er et grunnleggende beredskapstiltak som kan bli nødvendig i håndteringen av mange typer uønskede hendelser. Nær sagt alle bør derfor ha tenkt på det. Alle kommuner skal ha planverk for evakuering. Det samme gjelder en rekke andre offentlige og private aktører.

Uønskede hendelser rammer som kjent ofte på tvers av både kommunegrenser og rolle- og ansvarsgrenser. Samvirke og samarbeid på tvers av slike grenser er derfor svært viktig for å kunne håndtere evakuering på en god måte. Veilederens formål er å være et bidrag til kommunene for å legge til rette for dette.



Foto: DSB

INNLEDNING

Hvorfor gir DSB ut denne veilederen?

DSBs overordnede samfunnsoppdrag er å ha oversikt over risiko og sårbarhet i samfunnet. DSB har en samordnende rolle i arbeidet med samfunnssikkerhet og beredskap på sivil side, i tillegg til fagansvar for flere beredskapsområder. Vi skal være pådriverer i arbeidet med å forebygge ulykker, kriser og andre uønskede hendelser, og skal legge til rette for god beredskap og effektiv ulykkes- og krisehåndtering.

Gode evakueringsplaner i kommunene er et vesentlig bidrag i samfunnets beredskap og krisehåndteringsevne.

DSB forvalter forskrift om kommunal beredskapsplikt, hjemlet i Sivilbeskyttelsesloven¹, som stiller krav til kommunene om en evakueringsplan som del av kommunens overordnede beredskapsplan. DSB har dermed også et ansvar for veiledning overfor kommunene og statsforvalterne.

Kommunenes arbeid med evakueringsplanlegging reguleres også av flere andre regelverk, bl.a. helse- og omsorgstjenesteloven og sosialtjenesteloven. Kommunal beredskapsplikt erstatter ikke, men kompletterer beredskapskrav til kommunene i slikt sektorregelverk. Kommunal beredskapsplikt skal bidra til å se sammenheng mellom beredskapsområdene.² Derfor gir DSB i denne veilederen også en overordnet fremstilling av hvordan kommunenes samlede ansvar for evakuering stiller seg. Evakuering krever samordning både innad i kommunen, mellom nabokommuner og med eksterne offentlige og private aktører. Tydelige roller og ansvar er avgjørende. Veilederen omhandler derfor også andre sentrale beredskapsaktørers roller innen evakuering.

Veilederen vil imidlertid ikke kunne svare på alle spørsmål som kan dukke opp i arbeidet med evakueringsplanverk, men gir en oversikt. Både i arbeidet med planverket, og når det øves, må kommunen jobbe med å sikre en tydelig avklaring av roller og ansvar.



¹ Lov om kommunal beredskapsplikt, sivile beskyttelsestiltak og Sivilforsvaret (sivilbeskyttelsesloven)

² Prop. 91 L (2009–2010) Proposisjon til Stortinget (forslag til lovvedtak) Lov om kommunal beredskapsplikt, sivile beskyttelsestiltak og Sivilforsvaret (sivilbeskyttelsesloven): s. 46.

Hva svarer denne veilederen på?

- Roller og ansvar for kommunen og andre beredskapsaktører ved evakuering av berørte innbyggere i **fredstid**. Gode generelle evakueringsplaner og godt samvirke gjennom øving av planene, vil føre til at evnen til evakuering blir bedre i hele krisespekteret.
- Forhold som er **felles for alle kommuner**.
- Kommunens ansvar for **evakuering som er besluttet av politiet**. Kommunen kan også tilby forpleining for personer som er berørt av en hendelse, selv om politiet ikke har besluttet evakuering, men dette er ikke hovedfokus i denne veilederen.

Hva svarer denne veilederen ikke på?

- De spesielle regler og ordninger som trer i kraft ved evakuering når krig truer eller i krig, omtales ikke.
- Evakuering av husdyr eller materielle verdier, som for eksempel kunst og kulturminner, omtales ikke.
 - » Statsforvalterens landbruksavdeling, Landbruksdirektoratet og Mattilsynet kan gi nærmere informasjon om praksis og retningslinjer for håndtering av produksjonsdyr og kjæledyr i forbindelse med evakuering. Politi og kommunale og interkommunale brann- og redningsvesen kan også kontaktes for nærmere avklaring av deres rutiner.

Hvem skal bruke veilederen?

Hovedmålgruppen er kommuner som skal utarbeide evakueringsplaner. Siden evakuering krever samvirke mellom mange offentlige og private aktører, kan det være hensiktsmessig også for andre aktører å være kjent med hva kommunenes ansvar innebærer.

Når skal veilederen brukes?

Veilederen skal brukes når kommunene arbeider med sine evakueringsplaner, og når de gjennomfører øvelser som innebærer evakuering.

Hvilke andre aktører er veilederen avstemt med?

Politidirektoratet, Helsedirektoratet, Statsforvalterne, Sivilforsvaret, utvalgte kommuner og Kommunesektorens organisasjon (KS). Veilederen vil fortløpende bli revidert og supplert.

HVA ER EVAKUERING?

Evakuering er flytting av mennesker fra et område der det er fare for deres liv og helse, til et tryggere område.³

Som følge av dette må kommunen ha en plan for gjennomføring av evakuering. Omfanget og kompleksiteten knyttet til evakueringen, påvirkes av blant annet:

- størrelsen på området som er utrygt,
- antall mennesker i det utrygge området,
- menneskenes fysiske evne (sårbarheter) relatert til forflytning (evne til evakuering ved egen hjelp),
- avstanden (herunder transportmulighetene) til det nærmeste egnede trygge område
- omfanget av kritiske og viktige tjenester og funksjoner i evakueringsområdet, som for eksempel sykehjem, legevakt, skoler, barnehager, mv.

Mange typer uønskede hendelser kan medføre behov for evakuering. Omstendighetene kan være avgjørende for om evakueringen må skje akutt eller med lengre eller kortere varslings tid i forkant. Evakuering kan også være av ulik varighet, alt fra noen få døgn til måneder og år, og kan i prinsippet ramme innbyggere i et begrenset geografisk område i en kommune, store deler av eller alle innbyggerne i en kommune.

Evakueringsplaner må derfor være tilstrekkelig fleksible. Planene bør blant annet inneholde en oversikt over kommunens og andre aktørers mulige ressurser (innkvarteringssteder, transportselskaper mv.).



Foto: DSB

³ Politiloven § 7, 2. ledd (se også nedenfor under punkt 3).

KOMMUNENS ANSVAR

Kommunene har et generelt og grunnleggende ansvar befolkningens sikkerhet og trygghet innenfor sine geografiske områder.

Kommunenes ansvar ved evakuering følger av flere ulike regelverk nærmere omtalt under, og er overordnet knyttet til følgende oppgaver:

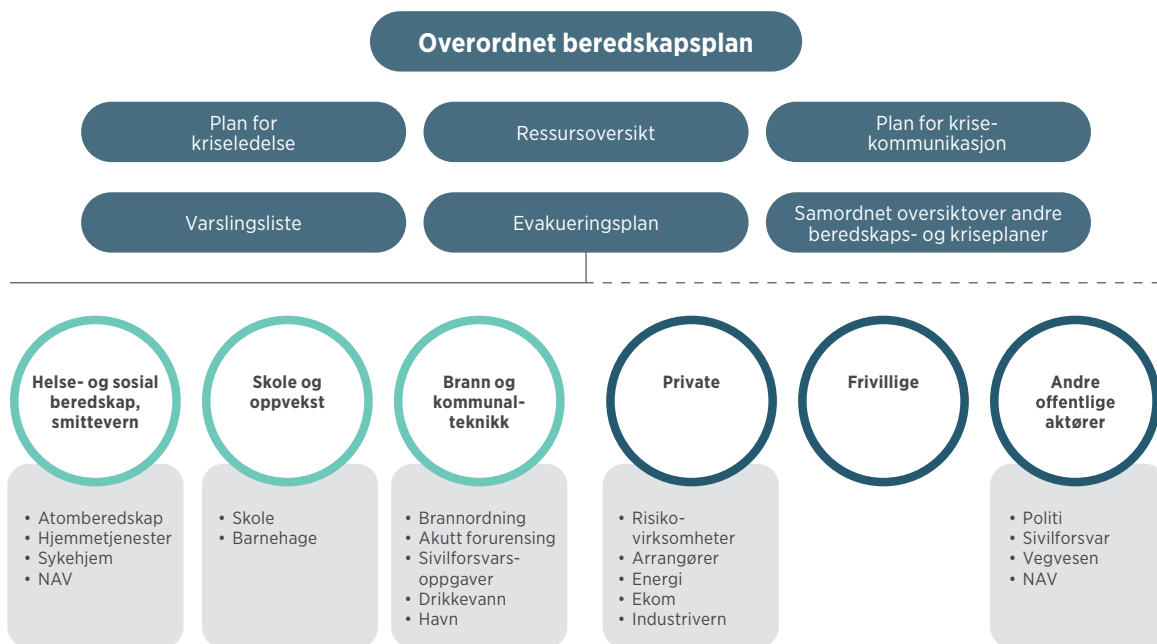
- Transport til evakuerte som trenger det i samarbeid med politiet.⁴
- Grunnleggende behov for evakuerte innbyggere, herunder innkvartering og forpleining for dem som trenger det.

Kommunens kapasiteter er avgjørende for å lykkes med evakueringen

Sivilbeskyttelsesloven

Sivilbeskyttelseslovens formål er å beskytte liv, helse, miljø, materielle verdier og kritisk infrastruktur når riket er i krig, krig truer, når rikets selvstendighet eller sikkerhet er i fare og ved uønskede hendelser i fredstid.

Lovens omtale av kommunal beredskapsplikt gir kommunene plikt til å ha en overordnet beredskapsplan. Denne skal inneholde en plan for evakuering. Overordnet beredskapsplan skal samordne og integrere øvrige beredskapsplaner i kommunen. Kommunal beredskapsplikt fører ikke til at krav om spesifikke beredskapsplaner etter særlovgivningen faller bort. En sektorovergripende overordnet beredskapsplan skal bidra til å se sammenhenger mellom beredskapsplaner for kommunens tjenesteområder og eksterne beredskapsaktører. Evakueringsplanen til overordnet beredskapsplan skal inneholde forberedte tiltak av kommunen for evakuering, innkvartering og forpleining av kommunens innbyggere.⁵ Innhold og omfang i evakueringsplanen til overordnet beredskapsplan skal basere seg blant annet på oversikt og kunnskap fremkommet i kommunens helhetlige ROS.⁶



FIGUR 1: Overordnet beredskapsplan skal samordne og integrere øvrige beredskapsplaner i kommuner, inklusive evakueringsplaner. Kommunens overordnede beredskapsplanverk skal også være samordnet med andre relevante offentlige og private beredskapsplanverk.

⁴ Se Prp. 91L (2009–2010).

⁵ Prop. 91 L (2009–2010) Proposisjon til Stortinget (forslag til lovvedtak) Lov om kommunal beredskapsplikt, sivile beskyttelsestiltak og Sivilforsvaret (sivilbeskyttelsesloven): s. 46, 84. Ot.prp. nr. 61 (2008-2009) Om lov om endringer i lov 17. juli 1953 nr. 9 om sivilforsvaret mv. (innføring av kommunal beredskapsplikt): s. 1, 3, 9, 13.

⁶ Veileder til forskrift om kommunal beredskapsplikt § 4d.

Sosialtjenesteloven

Kommunene har ansvaret for å yte nødvendige sosiale tjenester til alle som oppholder seg i kommunen. NAV-kontorets virkemidler, eksempelvis tjenestene økonomisk stønad og midlertidig bolig, skal være tilgjengelig også i ekstraordinære krisesituasjoner som omfatter evakuering. Om en person står uten andre muligheter til å forsørge seg må NAV-kontoret bistå med det som er nødvendig. Dette kan være rent midlertidige behov, eksempelvis til livsopphold (mat, klær), eller midlertidig bolig om vedkommende ikke har noen steder å oppholde seg. Det kan også være mer langvarige behov for tjenester som må dekkes.

Beslutning om støtte skjer etter en konkret og individuell vurdering. NAV må om nødvendig dekke helt elementære behov i en akutfase. Etter en ren akutfase, vil man eventuelt kunne avklare om rammede personer vil ha forsikringsordninger og / eller egen inntekt som kan dekke behovene.

Dersom forholdene tilsier det, skal kommunen yte bistand til andre kommuner ved ulykker og andre akutte situasjoner. Den kommunen som mottar bistand, skal yte kompensasjon for utgiftene med mindre annet er avtalt.⁷

Helse- og omsorgstjenesteloven og helseberedskapsloven

Kommunene skal sørge for at personer som oppholder seg i kommunen tilbys nødvendige helse- og omsorgstjenester. Kommunene plikter å utarbeide en beredskapsplan slik at tjenestene også kan tilbys under krig og ved kriser og katastrofer i fredstid. Ansvar et innebærer å sørge for at den enkelte mottar nødvendige helse- og omsorgstjenester i tråd med de kravene som følger av lov og forskrift.

Kommunene skal ha planer for evakuering av innbyggere som mottar pleie- og omsorgstjenester i egen bolig eller institusjon. Videre har kommunene ansvar for å tilby hjelp ved ulykker og andre akutte situasjoner, herunder legevakt, heldøgns medisinsk akuttberedskap, medisinsk nødmeldetjeneste og psykososial beredskap. Kommunens ansvar for å tilby psykososial beredskap kan innebære at kommunens helse- og omsorgstjeneste i en krisesituasjon må inngå i et pårørendesenter.⁸

Dersom forholdene tilsier det, skal kommunen yte bistand til andre kommuner ved ulykker og i andre akutte situasjoner. Hovedregelen er da at kommunen som mottar bistand skal kompensere den kommunen som yter bistand for de utgiftene som påløper. Helse- og omsorgsdepartementet kan også i tilfelle krig eller ved kriser i fredstid etter beslutning fra Kongen, pålegge en eller flere virksomheter herunder kommuner, å ta imot og å gi nødvendige helse- og omsorgstjenester eller sosiale tjenester til personer uavhengig av hvor disse bor eller oppholder seg.

RÅD I UTARBEIDING AV EVAKUERINGSPLANER

Avklaringer og samordning

Internt i kommunen

Den enkelte kommune må ha oversikt over det samlede ansvaret for evakuering som ligger til kommunen i ulike lover og forskrifter. Det bør også foreligge en oversikt over evakueringsplaner innen de ulike virksomhets- og tjenesteområdene i kommunen, slik at dette kan vises til eller integreres i plan for evakuering til overordnet beredskapsplan. Dette gjelder bl.a. evakueringsplaner innen helse og omsorg, sosialtjenester, barnehage, skole, brann- og redning, andre sårbare grupper, kommuneadministrasjon mv.

Eksterne beredskapsaktører

Kommunene bør sørge for god dialog med øvrige beredskapsaktører (se pkt. 5) for å få oversikt over disse aktørenes evakueringsplaner og sørge for nødvendig samordning. Kommunene bør også kartlegge hva slags bistand de kan forvente å få fra andre eksterne aktører, og hva slags bistand de selv kan bli bedt om å bidra inn i og etablere nødvendige samarbeidsavtaler.

⁷ Brev fra NAV til DSB 12.01.2023, ref. 22 / 18299: Spørsmål om kommunenes ansvar ved evakuering.

⁸ Brev fra Helsedirektoratet til DSB 15.09.2022, ref. 22 / 39635-2: Henvendelse om kommunenes ansvar ved behov for evakuering av innbyggere.

Problemstillinger og gråsoner

Gjennom prosessen med utarbeiding av evakueringsplaner vil det kunne oppstå problemstillinger og gråsoner i ansvarsfordelingen som må løftes til overordnet myndighet. Jo flere problemstillinger og gråsoner som er avklart i planleggingsfasen, desto bedre.

Transport, innkvartering og forpleining

Kommunene bør ha forberedte tiltak for å håndtere evakuering av ulikt omfang og kompleksitet.

Dette innebærer å ha oversikt over:

- Ulike transportalternativer og ressurser inkl. transport av sårbare grupper, og eventuelle forhåndsavtaler.
- Alternativer for egnede innkvarteringslokaler inkl. til sårbare grupper, som f.eks. pleie- og omsorgsmottakere, og eventuelle samarbeidsavtaler.
- Tiltak for å sikre oversikt over de evakueres behov, eksempelvis hvem som har vedtak om hjemmebaserte pleie- og omsorgstjenester.
- Tiltak for å sikre at grunnleggende behov kan dekkes i innkvarteringslokalene (mat, vann, strøm, klær, senger, bad, helsehjelp og pleie- og omsorgstjenester inkl. medisiner).
- Tiltak for å sikre tilstrekkelig personell til drift av innkvarteringssteder
- Tiltak for å sikre at prekært nødvendige kommunale tjenester kan opprettholdes for de evakuerte (og resten av befolkningen) i tilfeller der tjenestene selv må evakuere.

Faser i en evakuering

I prosessen med å utarbeide evakueringsplan til overordnet beredskapsplan kan det være nyttig å se for seg fasene som evakueringssituasjoner normalt vil omfatte og aktuelle tiltak for de ulike fasene. Under følger noen eksempler.



Forberede – evakuering vurderes

- Sørg for tett dialog med politiet:
 - » Få informasjon fra politiet blant annet om forventet geografisk område, når, hvordan, lengde, hvor er det trygt?
 - » Få oversikt over hva politiet vil trenge bistand til fra kommunen utover transport og innkvartering, eksempelvis registrering av evakuerte.
- Planlegg for å bistå politiet med å skaffe best mulig oversikt over hva som ligger i evakueringsområdet og hvem som bor der:
 - » Personer som kan evakuere ved egen hjelp, hjemmeboende pleie og omsorgsmottakere eller andre sårbare grupper?
 - » Kommunale, statlige eller private helse og omsorgsinstitusjoner, skoler, barnehage, barnevernsinstitusjoner, asylmottak og krisesentre?
 - » Andre kritiske samfunnsfunksjoner? Eks. vannverk, kommuneadministrasjon?
 - » Planlegg for hvordan holde oversikt over ev. sårbare grupper som skal evakueres.
- Forberede transport:
 - » Varsle transportselskaper og andre beredskapsaktører som forventes å kunne bistå.
 - » Egnede transport for sårbare grupper.
- Forberede innkvartering og forpleining:
 - » Opprette dialog med aktuelle innkvarteringslokasjoner.
 - » Varsle personell som skal bistå ved innkvarteringslokasjonene.
 - » Planlegg for tilstrekkelige forsyninger til innkvarteringslokasjoner.
- Forberede informasjon til befolkningen, hvordan, hvilke kanaler mv.
- Opprette dialog med aktører kommunen antar å trenge bistand fra, eksempelvis nabokommuner, statsforvalter, frivillige organisasjoner, sivilforsvaret m.fl.

Evakuering er besluttet og forflytning skal gjennomføres

- Avklare transportruter i dialog med politiet.
- Avklare med politiet hvilket opplegg de planlegger for registrering av evakuerte.
- Etablere innkvartering og forpleining ved innkvarteringslokasjonene.

Innkvartering og forpleining på trygt oppholdssted

- Få oversikt over de evakuerte. Hvem trenger hva?
- Etter anmodning fra politiet bistå med å få oversikt over om alle har kommet seg ut av evakueringsområdet.
- Ivareta grunnleggende behov for de evakuerte:
 - » helse og omsorg
 - » mat, vann, varme, overnatting og klær
 - » sikkerhet
 - » andre særskilte behov, f.eks. tolk
- Dekke informasjonsbehovet for de evakuerte. Tilrettelegge for informasjon fra kommunale etater og eksterne aktører om rettigheter og ordninger, eksempelvis fra politi, kommunens NAV-kontor og forsikringselskaper.
- Bistå ved evakueres behov for kommunikasjon med pårørende, avklaring av andre støtteordninger m.m.
- Sørge for kontinuitet og tilstrekkelig bemanning ved innkvarteringslokasjonene. Innkvartering og forpleining kan ofte kreve betydelig personell fra ulike tjenesteområder og aktører som bistår. Det er derfor viktig å sikre nødvendig rullering.
- Forberede andre mer varige løsninger for de evakuerte dersom de ikke kan flytte tilbake, eller forberede tilbakeflytting.

Tilbakeflytting eller alternativer for bolig på lengre sikt

- Etter beslutning fra politiet informere de evakuerte om tilbakeflytting.
- Skaffe til veie transport for de som har behov for det.
- Avklare rettigheter til og tilby sosiale tjenester til evakuerte med behov for det.



Foto: DSB

ANDRE VIKTIGE AKTØRER VED EVAKUERING

Politiet

Evakueringspåbud kan besluttes, iverksettes, opprettholdes og håndheves av politiet når politiet anser det nødvendig og forholdsmessig for å ivareta enkeltpersoners eller allmenhetens sikkerhet.⁹ Evakueringspåbudet og håndheving av dette skal opphøre når hensynet til enkeltpersoner eller allmenhetens sikkerhet ikke lenger gjør det nødvendig og forholdsmessig med tvungen evakuering. Myndighet etter politiloven § 7 tilligger dermed politiet alene, og er ikke delegerbar til andre myndigheter, etater eller virksomheter.¹⁰

Hvis det skjer noe som fører til at et område blir utrygt, er med andre ord hovedregelen at det er politiet som beslutter evakuering. Det er også politiet som leder selve evakueringen og som har ansvar for å sørge for at innbyggere kommer ut av evakueringsområdet med umiddelbar fare for liv, helse og i sikkerhet. Av dette følger at det er politiet som har ansvar for å sørge for at de som skal evakuere varsles. Politiet har videre ansvar for blant annet etterforskning som innebærer å få oversikt over hvorvidt alle har kommet seg ut av evakueringsområdet eller om det er savnede. Politiet har også ansvar for å håndheve et eventuelt bo- og ferdselsforbud inklusive brudd og beslutte oppheving. En nærmere beskrivelse av politiets ansvar knyttet til evakuering fremgår av Politiets beredskapssystem (PBS I), i kapittel 11.

Statsforvalteren

Statsforvalteren skal ha oversikt og samordne samfunnsikkerhetsarbeidet i fylket mellom regionale aktører i håndtering av ekstraordinære hendelser, sikkerhetspolitisk krise og væpnet konflikt. Statsforvalteren skal støtte aktørenes håndtering av uønskede hendelser og vurdere eventuelle behov for bistand bl.a. gjennom Fylkesberedskapsrådet. Statsforvalteren har også et regionalt samordningsansvar for helseberedskap og er tilsynsmyndighet innen helse- og sosialberedskap.

Nabokommuner

Kommunene har både i helse- og omsorgstjenesteloven og sosialtjenesteloven plikt til å bistå en annen kommune ved behov i kriser. Kommuner kan også på frivillig basis inngå avtaler eller mer uformelt samarbeid om planer for innkvarteringslokasjoner og hvilken øvrig bistand de kan gi hverandre i en situasjon med behov for evakuering.

Sivilforsvaret

Etter sivilbeskyttelsesloven § 4 d skal Sivilforsvaret bistå nød- og beredskapsetatene med personell og materiell i forbindelse med skadeforebyggende og skadebegrensende tiltak ved uønskede hendelser. Bistanden skal øke yteevnen til nød- og beredskapsetatene ved hendelser der skadeomfanget er større enn det nød- og beredskapsetatene normalt er dimensjonert for å håndtere. Sivilforsvaret kan bistå nød- og beredskapsetater når det er besluttet evakuering ved kriser i fredstid. Kommunen bør involvere det lokale sivilforsvarsdistriktet i arbeidet med evakueringsplanverk, for å få god oversikt over hva Sivilforsvaret kan bidra med.

Frivillige organisasjoner

Frivillige organisasjoner (for eksempel Røde Kors og Norsk Folkehjelp) kan anmodes om å bistå både kommuner og politi ved evakuering. De kan f.eks. anmodes om bistand til transport, bistand ved innkvarteringslokasjoner, vaktthold m.m.

⁹ Politiloven § 7, ledd nr. 2

¹⁰ Se nærmere om denne drøftelsen i Prp. 91L (2009–2010) punkt 12.2.

Forsvaret

Forsvaret kan anmodes om bistand til sivil håndtering. Kommuner kan anmode om bistand fra Forsvaret gjennom statsforvalteren som videreformidler til DSB, og hvor DSB sender anmodning til Forsvarets operative hovedkvarter (FOH).

Fylkeskommunen

Fylkeskommunen er regionalt ledd i transportberedskapen. Fylkeskommunen har ansvar for å avklare fylkets transportberedskapsbehov, og skal ha oversikt over og kontakt med sentrale transport- og verkstedaktører i eget fylket. Det rådgivende forum for sivil transportberedskap er en arena for samhandling og beredskapsplanlegging mellom transportmyndighetene og -næringen innen veg, bane, sjø og luftfartssektoren.

Forsikringsnæringen

Forsikringselskaper har plikt til å dekke enkelte kostnader for evakuerte kunder med privatforsikring i tilfeller der boligen har skader som gjør den ubeboelig. Dette gjelder for eksempel ved evakuering på grunn av naturskade.

Andre aktører

I en kommune vil det i større eller mindre omfang være statlige og private virksomheter. Eksempler på dette kan være fengsler, sykehus, transportvirksomhet som flyplasser, statlige og/eller private asylmottak, store industribedrifter mv. Ansvarsprinsippet innebærer at slike virksomheter har et selvstendig ansvar for å ha nødvendige beredskapsplaner, herunder planer for håndtering av evakuering med utgangspunkt i eget fag- og forvaltningsansvar, eller som rammet virksomhet. Virksomhetene har også et selvstendig ansvar for å samordne egne planer med andre aktører de må samvirke med ved evakuering, inklusive kommunen.

KORT OM ØKONOMISKE FORHOLD

Siden evakuering vil være kostnadskrevende, er det også viktig å ha oversikt over roller og ansvar når det gjelder de økonomiske forholdene ved en evakueringssituasjon.

I utgangspunktet dekker de involverte aktørene egne kostnader. Kommunen har ansvar for å dekke kostnader for å ivareta kommunens oppgaver. Dette gjelder f.eks. kostnader til etablering og drift av innkvartering- og forpleiningslokaler. Innkvarterings- og forpleiningslokaler omtales ofte av politiet som evakuert- og pårørendesenter, EPS. Kommunen skal bistå de evakuerte som trenger det med å dekke elementære behov i en akutfase. Når det gjelder hvor lenge kommunen er forpliktet til å dekke innkvartering og forpleining for evakuerte, vil dette som hovedregel være basert på individuelle vurderinger foretatt av NAV i kommunen. Unntaket er pleie- og omsorgstjenestemottakere eller andre særlig sårbare grupper som er omfattet av annet regelverk eller ordninger.

Dersom en kommune yter bistand til en annen under en hendelse, er det kommunen som anmodet om støtten som skal dekke kostnadene. Også statlig og privat virksomhet kan være ansvarlige både for å ordne praktiske sider ved evakuering, og dekke kostnader i ettertid. I særskilte tilfeller kan kostnader dekkes av staten, virksomheten som utløste behov for evakuering eller av forsikringselskap(er). Dette gjelder blant annet ved enkelte naturhendelser.

Politiet dekker egne kostnader. Det samme gjelder Sivilforsvaret og Forsvaret. Frivillige organisasjoner har noe ulik praksis når det gjelder dekning av kostnader ved bistand i kriser. Kommunen bør som den del av evakueringsplanleggingsarbeidet avklare med relevante organisasjoner hva som er gjeldende praksis før de anmodes om bistand.

KORT OM MASSEEVAKUERING I FREDSTID

Siden evakuering kan medføre at et stort antall innbyggere må evakueres til andre kommuner, for eksempel store deler av en eller flere kommuner, eller i verste fall hele kommuner, bør kommunene ha tenkt på dette, og særlig viktige samarbeidsaktører i en slik situasjon. Dette betyr ikke at kommunen skal stå alene i selve håndteringen. Ved store hendelser vil kommunen kunne be om bistand fra nabokommuner, statsforvalter/fylkesberedskapsråd¹¹ samt andre statlige/regionale aktører.

Kommuner må også være forberedt på situasjoner der det kan være nødvendig å ta imot evakuerte fra andre kommuner.

Veilederen oppdateres fortløpende. Tilbakemeldinger og innspill sendes til postmottak@dsb.no og merkes med "Innspill til evakueringsveileder".

¹¹ Instruks for statsforvalterens arbeid med samfunnssikkerhet, beredskap og krisehåndtering, kap. IX.



Direktoratet for
samfunnssikkerhet
og beredskap

DSB
Rambergveien 9
Postboks 2014
3103 Tønsberg

Tlf: 33 41 25 00

postmottak@dsb.no
www.dsb.no



/DSBNorge



@dsb_no



dsb_norge



dsbnorge

HR 2452

ISBN 978-82-7768-547-2 (PDF)

Juni 2024